



# Informe anual 2020

“Renovación, transformación y crecimiento”



“En un momento donde nuestra vulnerabilidad como seres humanos quedó más evidente que nunca, la fuerza y la capacidad tan grande que tenemos para apoyarnos, trabajar en equipo y salir adelante ante cualquier adversidad también ha salido a relucir [...]

Aún queda mucho por hacer, concluimos este año con gran satisfacción, pero con un objetivo fijo a cumplir; continuar con nuestro compromiso de apoyar a las mujeres de México con diagnóstico de cáncer...”

- Janet Schwarz -

## ÍNDICE

Misión, Visión y Valores _____	2	Trabajo Social _____	10	Campañas Educativas _____	17
Mensaje 2020 _____	3	Tipos de apoyo _____	11	Grupos de apoyo _____	18
Resultados 2020 _____	5	Psicología _____	12	Alcance en redes sociales _____	19
Albergue _____	6	Nutrición _____	13	Programas de apoyo estratégico	20
Población atendida _____	7	Linfedema _____	14	Recaudación _____	22
Asesoría Médica _____	8	Módulos en hospitales _____	15	Acumulativo anual _____	23
Enfermería _____	9	Tipos de servicios _____	16	En camino hacia la transformación	24
				Testimonio _____	25

# MISIÓN

Apoyar principalmente a mujeres con cáncer y a sus familias en un albergue especializado donde puedan afrontar su situación de manera positiva y con una esperanza de vida.

Brindar orientación y apoyo integral, a través de los módulos CRUZ ROSA instalados en instituciones de salud.

Promover la detección oportuna del cáncer y la responsabilidad en el cuidado de la salud.

# VISIÓN

En 2025, CRUZ ROSA será una institución reconocida, con presencia nacional, autosustentable, con un modelo replicable y continuará promoviendo la detección oportuna del cáncer.

CRUZ ROSA contará con el apoyo de aliados estratégicos nacionales e internacionales, así como con un gran voluntariado comprometido.

# VALORES CRUZ ROSA

Espíritu de servicio

Ética

Altruismo

Transparencia

Responsabilidad

Creatividad

# ► Mensaje 2020

Estimados lectores, me dirijo a ustedes con agradecimiento y respeto para mencionar los logros de nuestra causa en pro de las mujeres de México.

Agradezco a patronato, voluntarios, empleados, gobierno e inversionistas sociales, por entregar a Cruz Rosa su esfuerzo, tiempo, dedicación, recursos y cada uno de los elementos necesarios para el cumplimiento de nuestros ideales.

Es importante mencionar que nuestros objetivos principales “Mejorar la calidad de vida de las mujeres mexicanas diagnosticadas con cualquier tipo de cáncer”, así como el de “informar a la población mexicana sobre la detección oportuna del cáncer” están basados en una problemática de salud mundial que aqueja a un grupo social significativo, y ambas iniciativas han sido encaminadas a colaborar en la agenda 2030 que dicta la ONU, particularmente en el cumplimiento del 3.er ODS sobre “Salud y Bienestar”.

Este año nuestra vulnerabilidad como seres humanos salió a relucir más que nunca, sin embargo la fuerza y la capacidad tan grande que tenemos para apoyarnos, trabajar en equipo y salir adelante ante cualquier adversidad también han sido evidentes.

Cerramos un año muy importante en la historia de Cruz Rosa; un año que nos enfrentó a grandes retos, y que en su afán de medir el alcance de nuestras capacidades nos puso frente a obstáculos que jamás imaginamos. Hoy quiero agradecerle a este año, todas las barreras que puso en nuestro camino, pues gracias a ello aprendimos a trabajar de manera eficaz y mejoramos nuestra capacidad de adaptación,



A handwritten signature in black ink, appearing to read 'J. Schwarz'.

**Janet Schwarz de Wapinski**  
Presidenta de Cruz Rosa A.B.P

aprendimos a mirar más allá del presente, a tener una reacción inmediata, a trabajar en la flexibilidad de nuestros procesos y sobre todo nos dio fortaleza; este año nos dejó claro que la distancia no es un impedimento para estar más unidos que nunca.

Nos vimos en la necesidad de modificar nuestros procesos de operación, modificar nuestra planeación y presupuestos para la gestión de recursos ante el incremento de la demanda, innovar en la implementación de campañas educativas y en la ejecución de nuestros programas, mejoramos nuestros servicios de atención usando la tecnología a nuestro favor, hicimos todo lo necesario para que nuestros beneficiarios no se mostrarán afectados y me enorgullece decir que todas esas adaptaciones implementadas, tuvieron gran aceptación y resultados positivos.

Uno de nuestros grandes logros es el proyecto de las nuevas instalaciones del “Albergue Casa Cruz Rosa”, este proyecto que inició durante el 2019 y que hoy presenta un gran avance, pues este año a pesar de las complicaciones, logramos dar arranque a las actividades de construcción y remodelación, con la fe puesta en que él 2021 sea igual de favorable y logremos dar por concluido este proyecto.

Todos estos logros han significado un gran esfuerzo de recaudación, por lo que quiero agradecer la colaboración de nuestros aliados estratégicos, inversionistas sociales y patronos, con quienes hemos estado trabajando hombro a hombro para seguir este sueño.

Aún queda mucho por hacer, concluimos este año con gran satisfacción, pero con un objetivo fijo: continuar con nuestro compromiso de apoyar a las mujeres de México con diagnóstico de cáncer, promoviendo y llevando la información sobre detección oportuna de esta enfermedad hasta el último rincón de Nuevo León y de México, así como buscando nuevas alianzas que nos permitan beneficiar cada vez a más personas.

No me queda más que concluir con la muestra de los esfuerzos y el impecable trabajo realizado por el grupo de especialistas de Cruz Rosa. A continuación encontrarán los resultados de los programas operativos y administrativos que se llevaron a cabo durante el 2020.

# ▶ Resultados 2020

<i>Programas</i>	<i>Personas atendidas</i>	<i>Servicios</i>
Albergue	191	11,959
Asesoría médica	30	49
Enfermería	478	3,280
Trabajo social	655	2,149
Psicología	180	672
Nutrición	138	504
Linfedema	241	703
Módulos en hospitales	2,416	853
Campañas educativas	2,486	102
Grupos de apoyo	38	2
Página web	156	163
Redes Sociales	572	617
	<b>7,581</b> <b>Personas Atendidas</b>	<b>21,053</b> <b>Servicios brindados</b>

\*En la tabla anterior solo se indican áreas con beneficiarios directos.

Beneficio comunitario de \$ 6,022,980.00



## Albergue

Debido a la contingencia sanitaria, nuestro albergue se tuvo que adaptar para seguir atendiendo a toda mujer con diagnóstico de cáncer. Siguiendo las recomendaciones de autoridades de salud estamos con una capacidad temporal del 50 % de nuestro total para hospedaje.

Realizando los debidos protocolos de higiene, prevención y sana distancia seguimos brindando a pacientes y sus cuidadores:

- 5 alimentos al día asesorados por nutriólogos.
- Traslado a los diferentes hospitales del área metropolitana y a su lugar de origen.
- Actividades de ocupacionales, recreativas y espirituales con el voluntariado, por vía online a través de plataformas digitales.

- ▶ **8502** alimentos brindados.
- ▶ **2526** servicios de hospedaje.
- ▶ **311** recorridos de traslados a hospitales para 191 personas.
- ▶ **80** entrevistas de nuevo ingreso.
- ▶ **221** sesiones de actividades con el voluntariado.
- ▶ **281** pláticas informativas.
- ▶ **38** actividades grupales de integración.

**22** voluntarios con 404 horas de tiempo donado.  
**3** estudiantes con 1300 horas de servicio.

▶ **191 personas atendidas**

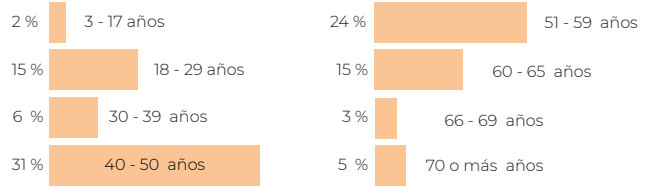
▶ **11,959 servicios**



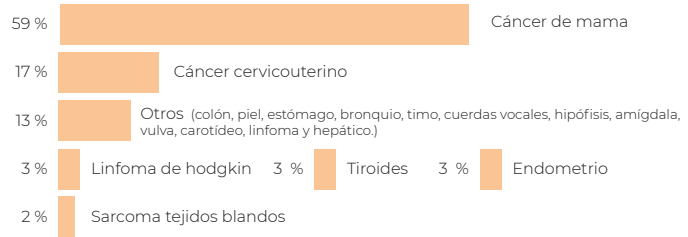
# ▶ Porcentajes de la población atendida en albergue



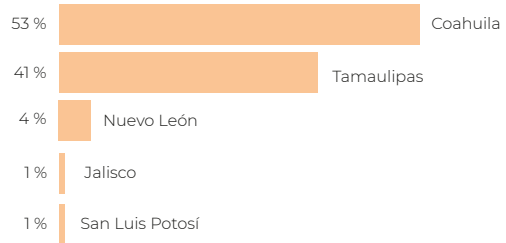
## Edades en personas hospedadas



## Tipos de cáncer en pacientes



## Procedencia de personas hospedadas







Atención médica especializada a pacientes y cuidadores en el albergue. Contamos con un médico radiooncólogo que ofrece asesoría, atención y seguimiento de cada paciente resolviendo dudas sobre diagnóstico y tratamientos.

44 consultas médicas

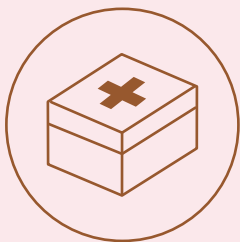
5 asesorías médicas vía telefónica

## Asesoría médica



**▶ 30 personas atendidas**

**▶ 49 servicios**



## Enfermería

El departamento de enfermería brinda atención a pacientes y cuidadores de acuerdo a sus necesidades realizando actividades propias del área en cuanto a curaciones, aplicación de medicamento, toma de signos vitales, monitoreo de casos día y noche, así como orientación sobre temas diversos acordes al diagnóstico y cuidados de cada paciente.

Durante la temporada de emergencia sanitaria se puso en función el monitoreo de síntomas ocasionados por Covid-19, mediante la toma de signos y de temperatura de pacientes y colaboradores, con el objetivo de prevenir un posible contagio.

6 estudiantes con 2160 horas de servicio.  
12 casos de atención (2 de hipertensión y  
10 de diabetes)

- ▷ **3129** tomas de signos vitales (Incluye revisión de síntomas COVID-19).
- ▷ **44** test de glucosa.
- ▷ **11** inyecciones intramusculares de medicamento.
- ▷ **5** curaciones.
- ▷ **91** pláticas de orientación.



▷ **478 personas atendidas**

▷ **3,280 servicios**



## Trabajo Social

El departamental de Trabajo Social cuenta con el programa “**Apoyo en tratamiento y calidad de vida del paciente**”, el cual se encarga de detectar las principales necesidades de las mujeres con diagnóstico de cáncer y tratar de cubrir las.

- Apoyo para un diagnóstico oportuno con seguimientos, mamografías y ultrasonidos.
- Apoyo en la continuidad del tratamiento: estudios, medicamentos y tratamientos oncológicos.
- Apoyo para mejorar la calidad de vida brindando prótesis mamarias, sostenes especiales, pelucas, turbantes, etc.

Gracias a las alianzas creadas con diversos organismos públicos, privados, así como a los donativos de personas físicas sensibles a nuestra causa, hemos logrado aumentar los apoyos brindados a más mujeres con diagnóstico de cáncer.

- ▷ **655** entrevistas socioeconómicas.
- ▷ **18** seguimientos.
- ▷ **49** apoyos de diagnóstico oportuno.
- ▷ **552** apoyos en continuidad del tratamiento.
- ▷ **607** apoyos que contribuyen al tratamiento.
- ▷ **268** apoyos para mejorar la calidad de vida.



▷ **655 personas atendidas**

▷ **2,149 servicios**

## ► Tipos de apoyo brindado por Trabajo Social



### ○ Apoyos de diagnóstico oportuno

Mamografías	45		
Consultas	3		
Biopsias	1		
		<b>Total</b>	<b>49</b>

### ○ Apoyos en continuidad del tratamiento

Tratamiento	338	Estudios radiológicos	57
Medicamento	134	Hospitalización	9
Estudios de laboratorio	10	Catéter	4
		<b>Total</b>	<b>552</b>

### ○ Apoyos para mejorar la calidad de vida

Prótesis de algodón	99	Turbantes	42
Prótesis de silicona	34	Gorros	22
Sostenes para prótesis	43	Pelucas	28
		<b>Total</b>	<b>268</b>

### ○ Apoyos que contribuyen al tratamiento

Despensas	13	Bolsas de colostomía	143
Traslados foráneos	10	Pañales	9
Traslados a hospitales	2	Asiento Circular	427
Material Médico	3		
		<b>Total</b>	<b>607</b>



## Psicología

El departamento de psicología contribuye en el bienestar físico, social y mental de la mujer con diagnóstico de cáncer y sus familias.

Durante las intervenciones y actividades se fomenta la adaptación y comunicación, se fortalecen los valores, mejora el estado de ánimo y obtienen una dinámica funcional con su contexto externo.

6 estudiantes con 2,940 horas de servicio.

### ▶ 143 terapias grupales

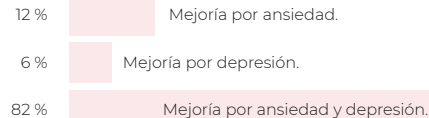
- 36 sesiones de afirmaciones
- 26 sesiones de meditación
- 31 terapias de despedida
- 24 pláticas educativas
- 2 proyectos universitarios
- 24 actividades virtuales

### ▶ 529 terapias individuales

- 289 para pacientes
- 179 para cuidadores
- 61 pacientes externas

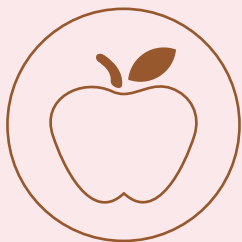


### Porcentaje de mejoría en la escala hospitalaria:



▶ 180 personas atendidas

▶ 672 servicios



## Nutrición

El departamento de nutrición se encarga de asesorar a las mujeres que acuden a Cruz Rosa sobre su alimentación, durante y después de sus tratamientos oncológicos, ya que por los diversos cambios que atraviesan, requieren una alimentación especializada.

Se realizan planes de alimentación personalizados, monitoreos, revisión de los menús del albergue, pláticas y dinámicas informativas sobre hábitos alimenticios, así como suplementos según la necesidad de cada paciente.



- ▷ 76 historias clínicas.
- ▷ 106 monitoreos.
- ▷ 65 seguimientos vía telefónica.
- ▷ 6 entregas de miel MIMEX.
- ▷ 31 pláticas educativas.

- ▷ 12 diarios de alimento.
- ▷ 118 entregas de suplemento alimenticio.
- ▷ 90 evaluaciones de hábitos alimenticios.

### Temas de pláticas brindadas

- Alimentación balanceada.
- Importancia de vitaminas y minerales.
- Hábitos alimenticios.
- Importancia del agua.
- Compras saludables y preparación de alimentos.

▷ 138 personas atendidas

▷ 504 servicios



## Linfedema

El departamento de Linfedema, tiene el objetivo de atender y prevenir este padecimiento, el cual se manifiesta en algunas pacientes oncológicas.

El Linfedema surge debido a la acumulación anormal de líquido en el tejido blando debido a una obstrucción en el sistema linfático, esto es generalmente causado por la extracción de un nódulo linfático o por el daño ocasionado mediante el tratamiento para el cáncer.

En Cruz Rosa brindamos pláticas informativas, valoraciones y tratamientos terapéuticos para que las pacientes tengan una mejor calidad de vida.

### ▷ 544 tratamientos

142 vendajes.  
29 revisiones.  
373 drenajes linfáticos.

### ▷ 138 apoyos en especie

27 kits de prevención (manga)  
22 kits de vendaje  
35 tapping  
54 presoterapia

### ▷ 13 revaloraciones

### ▷ 8 pláticas educativas.



▷ 241 personas atendidas

▷ 703 servicios



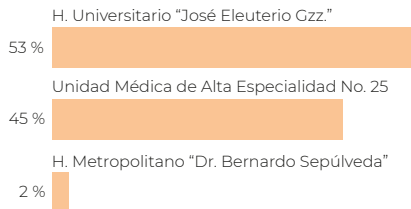
## Módulos en hospitales

Se cuenta con módulos de atención en los diferentes hospitales oncológicos como:

- Centro Universitario contra el cáncer,
- Unidad Médica de Alta Especialidad #25
- Hospital Metropolitano “Dr. Bernardo Sepúlveda”

Para brindar atención inmediata a pacientes y cuidadores que se encuentran en las salas de espera de su consulta, ofreciendo servicios de apoyo en tratamiento, calidad de vida, desarrollo integral, nutrición y linfedema, buscando replicar el modelo de atención del albergue.

*Porcentaje de personas atendidas por hospital*



**2,416 personas atendidas**



**853 servicios**



## ► Tipos de servicios brindados por los módulos en hospitales



- **27** servicios del módulo de nutrición
- **12** servicios del módulo de linfedema
- **233** servicios del módulo de trabajo social

94 apoyos para mejorar la calidad de vida.  
25 actividades para promoción del servicio.  
34 canalizaciones de trabajo social.  
19 actividades recreativas para pacientes (manualidades)  
12 entregas de INFOGUÍA  
49 entregas de kits saludables

- **581** servicios del módulo de psicología

8 pláticas sobre temas de la INFOGUÍA.  
23 actividades para promoción del servicio.  
239 sesiones de orientación psicológica.  
235 canalizaciones psicológicas.  
63 entregas de kits saludables

Debido a la contingencia sanitaria por COVID-19 nos vimos en la necesidad de suspender estos servicios a partir del segundo trimestre del año, esperando reactivarlos lo antes posible.



## Campañas Educativas

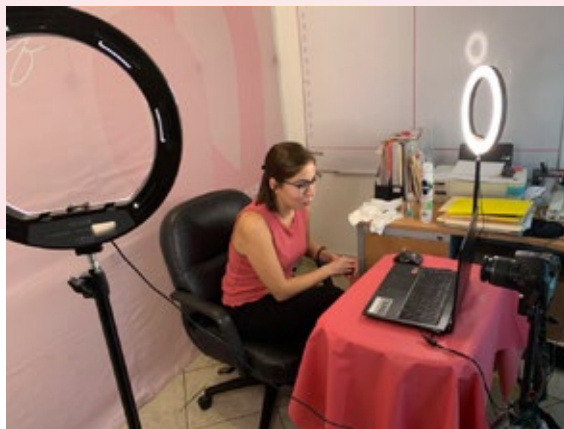
Este programa tiene la finalidad de informar sobre la importancia del cuidado de la salud, así como erradicar tabús y los principales mitos sobre el cáncer. Se ofrecen conferencias y stands informativos a diversas instituciones públicas y privadas, acerca de la detección oportuna de esta enfermedad.

Este año, el departamento se vio en la necesidad de modificar su manera de intervenir en la comunidad, y para continuar con la operación las conferencias se realizaron de **manera virtual**, además fueron creadas pequeñas cápsulas informativas del tema "Detección oportuna del cáncer de mama"

- ▷ 81 conferencias
- ▷ 20 stands informativos
- ▷ 1 cápsula informativa

### ○ Alcance territorial de campañas educativas

Aguascalientes, Baja California, Baja California Sur, Campeche, CDMX, Chihuahua, Coahuila de Zaragoza, Colima, Durango, Guanajuato, Guerrero, Hidalgo, Jalisco, Michoacán de Ocampo, Nayarit, Nuevo León, Oaxaca, Puebla, Querétaro, Quintana Roo, Sonora, Tabasco, Tamaulipas, Veracruz, Yucatán, Zacatecas, y fuera del país como San Antonio, Texas.



▷ 2,486 personas atendidas ▷ 102 servicios



## Grupos de apoyo

El objetivo de formar grupos de apoyo es orientar, informar y educar, antes, durante y después de los tratamientos a las pacientes con cáncer y a sus familias, logrando que expresen sus emociones con pacientes en igualdad de circunstancias compartiendo sus experiencias. Así como también reforzar, generar y fomentar recursos, estrategias y habilidades tanto de afrontamiento como de alternativas de crecimiento económico y personal.

Actualmente **se implementaron nuevas estrategias no presenciales**, como material informativo digital, llamadas telefónicas, videoconferencias y reuniones virtuales en grupos privados en nuestras redes sociales.

### ▷ 2 reuniones de integración

Conferencia con el especialista Dr. Moisés González,  
Tema "CÁNCER DE MAMA".

Participación con voluntariado de Club de Leones de Monterrey  
Tema "LOTERÍA Y DINÁMICA".



▷ 38 personas atendidas

▷ 2 servicios



¡Siguenos!

Las redes sociales permiten informar y crear conciencia en los seguidores sobre las actividades, logros y proyectos. De esta manera, pueden tener visibilidad de la labor que se realiza en la asociación con la finalidad de inspirar a más personas para que adquieran hábitos saludables y responsabilidad en su salud.


Así mismo permite conectar a la audiencia para difundir el mensaje y tener una comunicación inmediata con personas que podrían estar interesadas en los servicios de la asociación.

### Visita nuestras redes sociales

 [cruzrosa.org.mx](http://cruzrosa.org.mx)

 [CruzRosa.ABP](https://www.facebook.com/CruzRosa.ABP)

 [cruzrosa\\_abp\\_mty](https://www.instagram.com/cruzrosa_abp_mty)

 (+52) 81 8138 7333

 **Alcance en Redes Sociales**



### Enlaces institucionales

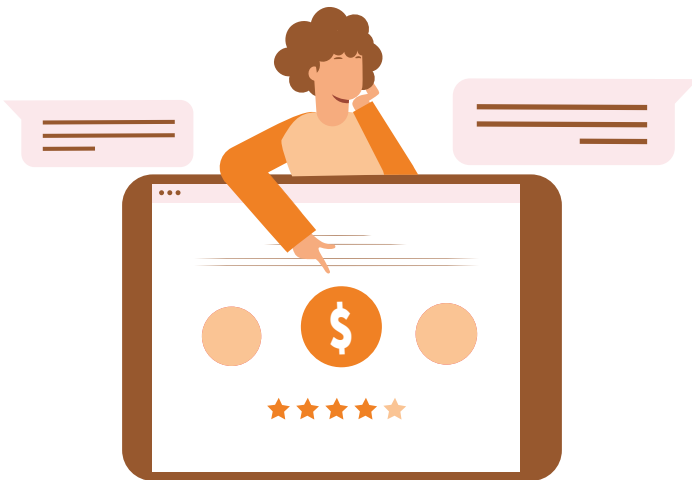
Promueve alianzas, relaciones públicas, comunicación y difusión de la asociación con el fin de recaudar recursos económicos y en especie.

### Sistemas de calidad y mejora continua

Mantener, supervisar y mejorar la calidad en los procesos y servicios que se brindan en la asociación.



## Programas de apoyo estratégico



### **Comité de voluntariado**

Es la suma de voluntades de un grupo de personas, comprometidas que aportan su trabajo invaluable a favor de la mujer con cáncer.

### **Fortalecimiento Administrativo**

Brinda transparencia de los ingresos y egresos de la institución a los inversionistas sociales, organismos gubernamentales y al público en general.



## **Programas de apoyo estratégico**

# Recaudación por Enlaces Institucionales

<i>Método de recaudación</i>	<i>Porcentaje de la recaudación total</i>
Artículos promocionales	1%
Becas por Convocatorias	9%
Colectas	0.5%
Convocatorias x proyecto	12%
Donativos en especie	14%
Donativos esporádicos	5.5%
Donativos recurrentes	4%
Eventos Institucionales	5%
Gobierno	12%
Productos con causa	16%
Proyectos Especiales	14%
Proyectos organizados por terceros	2%
Redondeos	5%

\*Cada uno de los métodos de recaudación conforma una parte de la cantidad total recaudada en 2020. En caso de requerir más información para un proceso particular favor de contactar al tel. (81) 96 27 01 28 / 29 con el departamento de enlaces institucionales.\*

## Acumulado de personas atendidas y servicios del 2004 al 2020

<i>Año</i>	<i>Personas Atendidas</i>	<i>Servicios</i>
2004	345	6,671
2005	3,223	19,186
2006	1,817	22,216
2007	3,200	23,123
2008	3,820	35,660
2009	8,312	31,058
2010	18,524	38,916
2011	32,684	33,934
2012	73,865	36,002
2013	73,822	41,197
2014	46,884	53,897
2015	30,827	50,934
2016	25,213	41,788
2017	22,346	37,451
2018	21,349	35,226
2019	26,303	44,263
2020	7,581	21,053
<b>TOTAL</b>	<b>400,115</b>	<b>572,575</b>



# ▶ En camino hacia la transformación

A lo largo de 17 años Cruz Rosa A.B.P. ha dado alojamiento a más de 6,393 personas en nuestro albergue ubicado en Monterrey, Nuevo León. Año con año, la demanda de los servicios han ido incrementando y por consecuencia la población atendida, por lo cual nos hemos visto en la necesidad de adaptar y expandir las instalaciones llegando a rentar hasta 3 domicilios diferentes, todo esto con la finalidad de ofrecer a nuestros beneficiarios una mayor comodidad y calidad en servicios. Es por ello que, canalizar el gasto de arrendamiento hacia el beneficio de más mujeres se convirtió en uno de los principales retos de Cruz Rosa.

Buscando satisfacer esta necesidad de crecimiento, en el 2019 se dio inicio a uno de los mayores proyectos en la historia de Cruz Rosa: **la adquisición de un edificio para construir las nuevas instalaciones del albergue Casa Cruz Rosa.**

La compra de estas instalaciones se logró gracias al desarrollo estratégico de una campaña financiera que nos permitió concretar grandes alianzas, así como el importante apoyo de inversionistas sociales. En octubre de 2020 se dio inicio a la etapa de remodelación y construcción, la cual se sigue trabajando exhaustivamente en la actualidad, esperando que durante 2021 de por finalizado el proyecto y se pueda ver cristalizado el sueño de lograr un mayor impacto en la salud de más mujeres mexicanas con diagnóstico de cáncer.

**Egreso anual: \$17,469,002.00**



## ▶ Testimonio



### “Estoy muy agradecida con todos”

Mi nombre es Blanca Leticia Rivera Ortegón, soy de Sabinas, Coahuila y soy paciente con diagnóstico de cáncer de mama.

Muchas gracias a Cruz Rosa por brindar una atención en un lugar que nos hace sentir en familia, aquí nos reciben y atienden muy bien, por parte de todo el personal nos motivan a seguir en la lucha. Estoy muy agradecida con todos, Dios siga bendiciendo esta asociación.

**¡MUCHAS GRACIAS!**

Agradecemos profundamente a nuestros inversionistas sociales, equipo de voluntariado y colaboradores cuya responsabilidad social nos permite continuar la misión de apoyar a mujeres con diagnóstico de cáncer y a sus familias.



**ENCUENTRA LA VERSIÓN DESCARGABLE DE NUESTROS INFORMES EN:**

<http://cruzrosa.org.mx/institucion/informes-anuales/>

**Para más información financiera puedes contactarnos en:**

**Albergue Casa CRUZROSA**

Tecate #130, Col. Mitras Centro, C.P. 64460, Monterrey, N.L. Tel. (81) 8989-9791/92/94

**Oficinas**

Av. Paseo de los Leones #252, Col. Mitras Centro, C.P. 64460, Monterrey, N.L. Tel. (81) 9627-0128/29/30